



**FLVW**

**Fußball- und Leichtathletik-Verband  
Westfalen e.V.**

# Kinderfußball im FLVW

Spielfeldaufbau und Spielregeln

(Stand 30.03.2022)



# Inhaltsverzeichnis

- | Organisatorische Hilfestellungen
- | Spielfeldaufbau & Spielregeln G-Junior\*innen
- | Spielfeldaufbau & Spielregeln F-Junior\*innen
- | Quellenverzeichnis



# Organisatorische Hilfestellungen I

- | Wir passen die Spielfeldorganisation dem Alter und dem Leistungsniveau der Kinder an!
  
- | Grundsätze für Regeln und Spielfeldaufbau:
  - So einfach wie möglich, so viel wie nötig!
  - Die Tore/Materialien nutzen, welche vor Ort vorhanden sind
  - Kreativ sein!



# Organisatorische Hilfestellungen II

## I Einteilung der Teams:

- Leistungsstarke und weniger starke Teams einteilen
  - ✓ Vorteil: jedes Kind spielt auf seinem Niveau, dadurch werden Erfolgserlebnisse für alle gesichert
- Leistungshomogene Teams bilden
  - ✓ Vorteil: stärkere Kinder übernehmen „Verantwortung“
  - ✓ Vorteil: ausgeglichene Spiele sind eher zu erwarten
  - ✓ Vorteil: „schwächere“ Kinder können auch im ersten Feld spielen





| **G-JUNIOR\*INNEN**

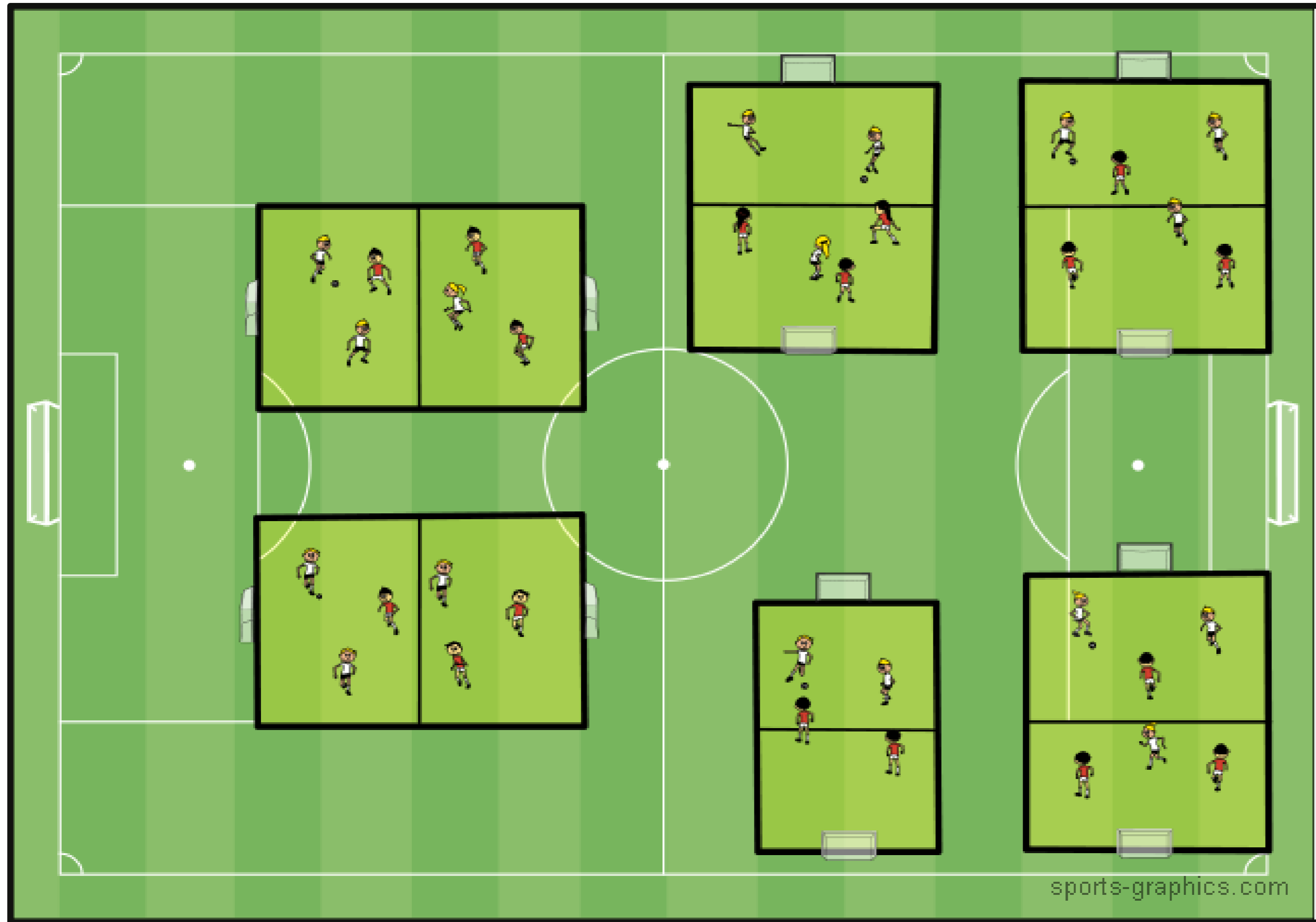
| **U6/U7**





# G-Junior\*innen U6/U7 - Spielbetrieb

Aufbau  
aus Sicht  
des FLVW



## MAßE



Spielfeld

**U6/U7:** ca. 25m x 18m, 3 vs. 3

**U6/U7:** ca. 15m x 10m, 2 vs. 2

## TORGRÖßE

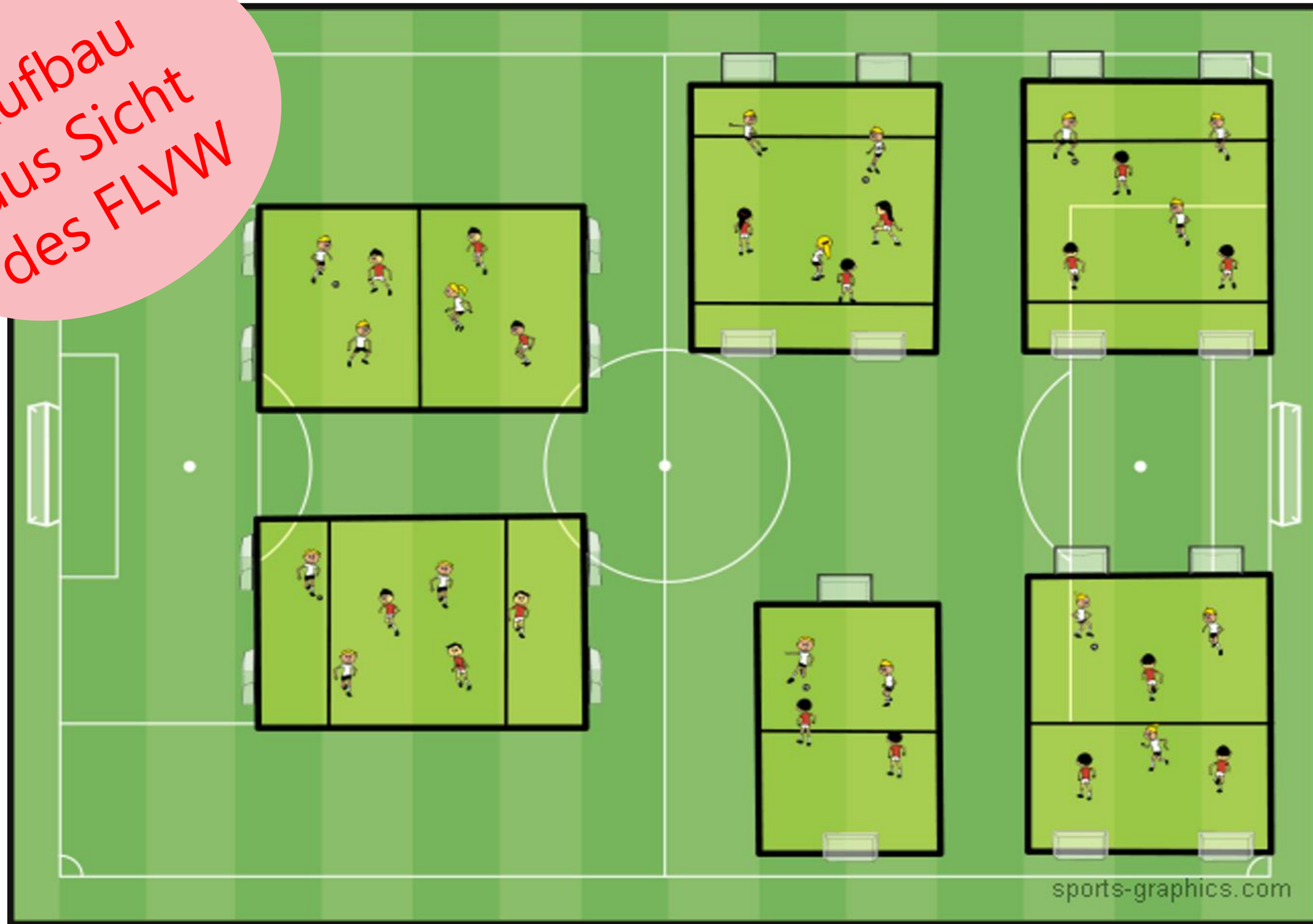


Tor

**U6/U7:** 1,2-2m x 0,8-1,2m

# G-Junior\*innen U6/U7 - ergänzende/kreative Spielformen

Aufbau  
aus Sicht  
des FLVW



## MAßE



Spielfeld

**U6/U7:** ca. 25m x 18m, 3 vs. 3

**U6/U7:** ca. 15m x 10m, 2 vs. 2

## TORGRÖßE



Tor

**U6/U7:** 1,2-2m x 0,8-1,2m



## G-Junior\*innen U6/U7



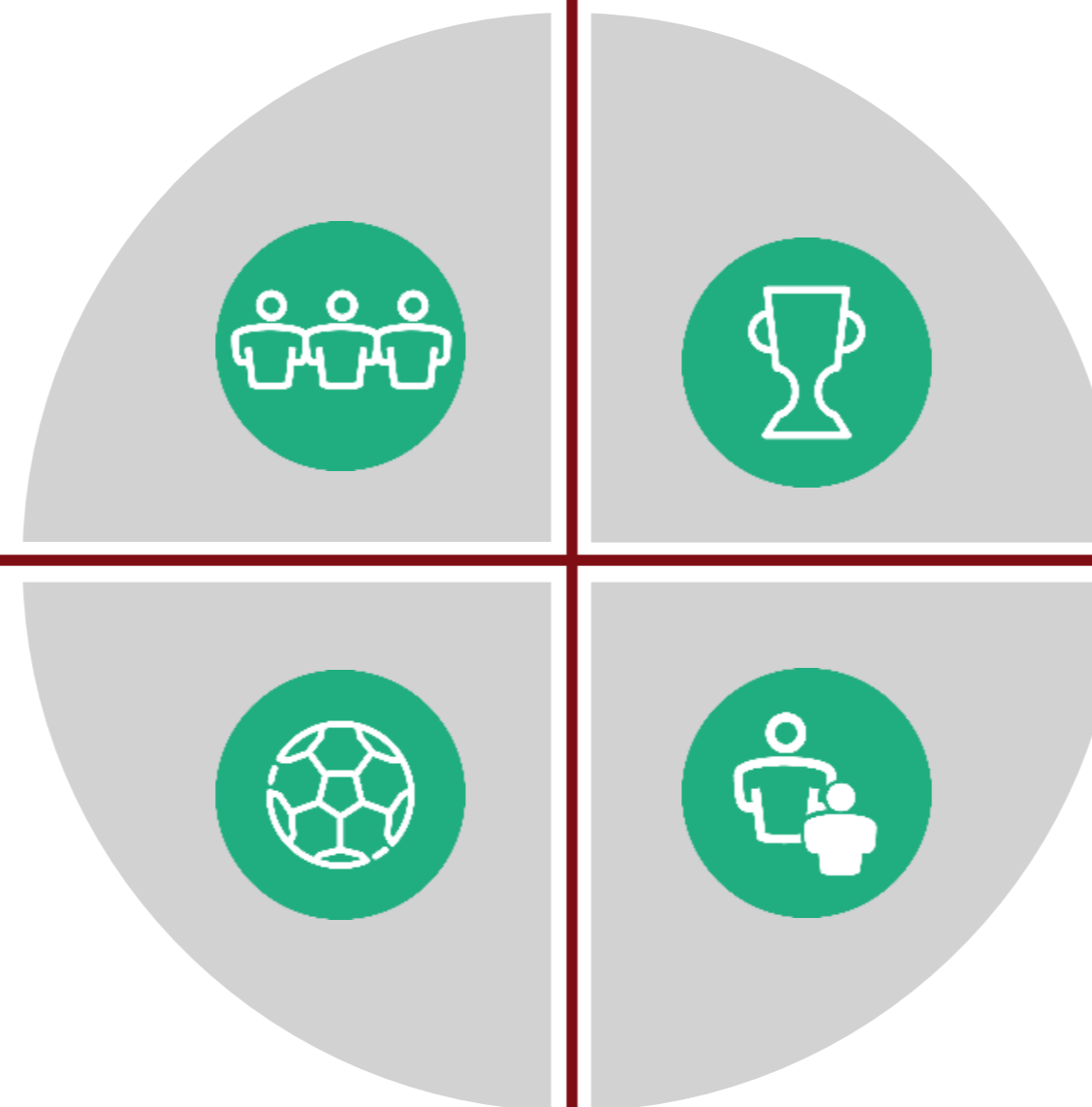
Es wird **3 gegen 3** (alternativ 2 gegen 2) gespielt. Ein Team besteht **drei Feldspieler\*innen und max. einem/einer Rotationsspieler\*in**. Es wird **ohne Torwart\*in** gespielt. Nach Aufbau der passenden Spielfelder, teilen die Trainer\*innen möglichst **gleichstarke Teams** ein und legen eine Reihenfolge fest (Team A / B / C usw.). Danach werden den Teams zu Beginn entsprechende Felder zugewiesen.

Alle Kinder sind bestmöglich gleichzeitig aktiv.

**Tore** dürfen **erst ab der Mittellinie** erzielt werden. **Nach jedem gefallenem Tor/ jeder Minute wechseln beide Mannschaften**, nach einer zuvor festgelegten Reihenfolge.

Das torerzielende Team zieht sich in die eigene Hälfte zurück. Bei einem **Ausball** setzt die gegnerische Mannschaft das Spiel durch **Eindribbeln oder Einpassen** fort.

*Variante: Bei 3 Toren Unterschied kann die zurückliegende Mannschaft eine\*n zusätzliche\*n Spieler\*in ins Spiel bringen.*



Gespielt werden **kann** in **Turnierform mit auf- und absteigenden Spielfeldern (Champions-League), automatisch rollierend oder „Jeder gegen Jeden“**. Alle Kinder sind bestmöglich gleichzeitig aktiv. Es werden **8 Durchgänge á 5 Minuten** gespielt. Zwischen den Spielrunden gibt es eine **Pause von drei Minuten**. Nach jedem Durchgang geht das **Siegerteam ein Feld weiter, das unterlegene Team ein Feld zurück**.

*Mögliche Spielzeitanpassung zwischen den Durchgängen nach Absprache mit den Trainer\*innen!*

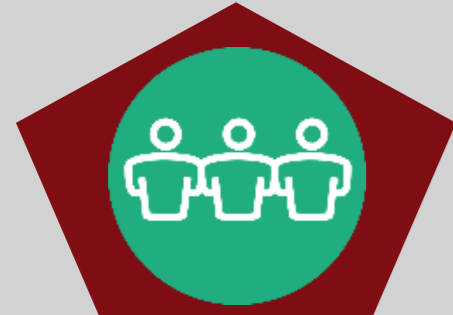
Die Entscheidungen während des Spiels, sollen von den Kindern weitestgehend selbst getroffen werden. Die **Trainer\*innen** fungieren als gemeinsame Spielleiter\*innen und **greifen nur bei Bedarf ins Spielgeschehen ein**. **Eltern** können ihre Kinder anfeuern, halten jedoch einen **Mindestabstand zu den Spielfeldern** ein.

Ein/e Hauptkoordinator\*in übernimmt den zentralen An- und Abpfiff, den Spielfeldwechsel und ggfls. Anpassung Pausenzeiten etc.



# G-Junior\*innen U6/U7 - Übersicht

Spieler\*innenanzahl



3 vs. 3

Ballgröße



Gr. 3, 290g

Spielzeit



8x5min

Torhüter\*in



Nein

Rolle Trainer\*in



Organisator / Spielleiter

Rolle Eltern



anfeuernd / Abstand

Schiedsrichter\*in



Nein

Rituale



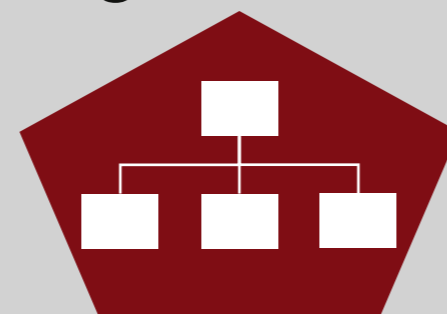
Handshake

Meisterschaft



Nein

Organisation



Spielnachmittage

Rotationsspieler\*in



Max. 1

Ball im Aus



Eindribbeln/-passen

Ablauf



1. Die Kinder in Teams einteilen.
2. Reihenfolge der Teams festlegen (Team A, B, C usw.).
3. Den Teams Startfelder zuweisen.
4. Das Siegerteam geht ein Feld weiter, das Verliererteam ein Feld zurück.





| **F-JUNIOR\*INNEN**

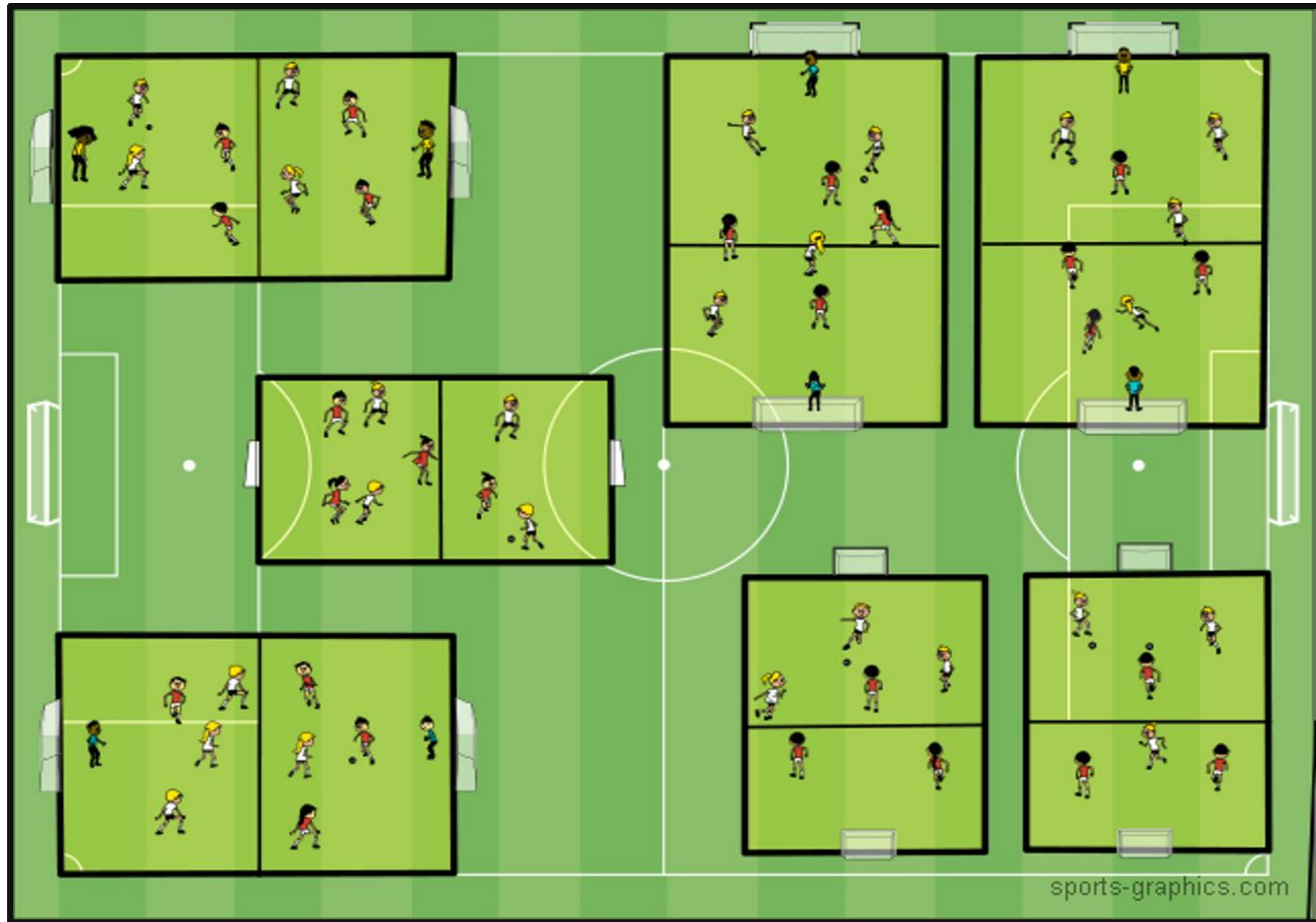
| **U8/U9**





# F-Junior\*innen U8/U9 - Spielbetrieb

Aufbau  
aus Sicht  
des FLVW



## MAßE



Spielfeld

U8/U9: 33m x 20m, 5 vs. 5

U8/U9: 25m x 18m, 3 vs. 3

## TORGRÖßE



Tor

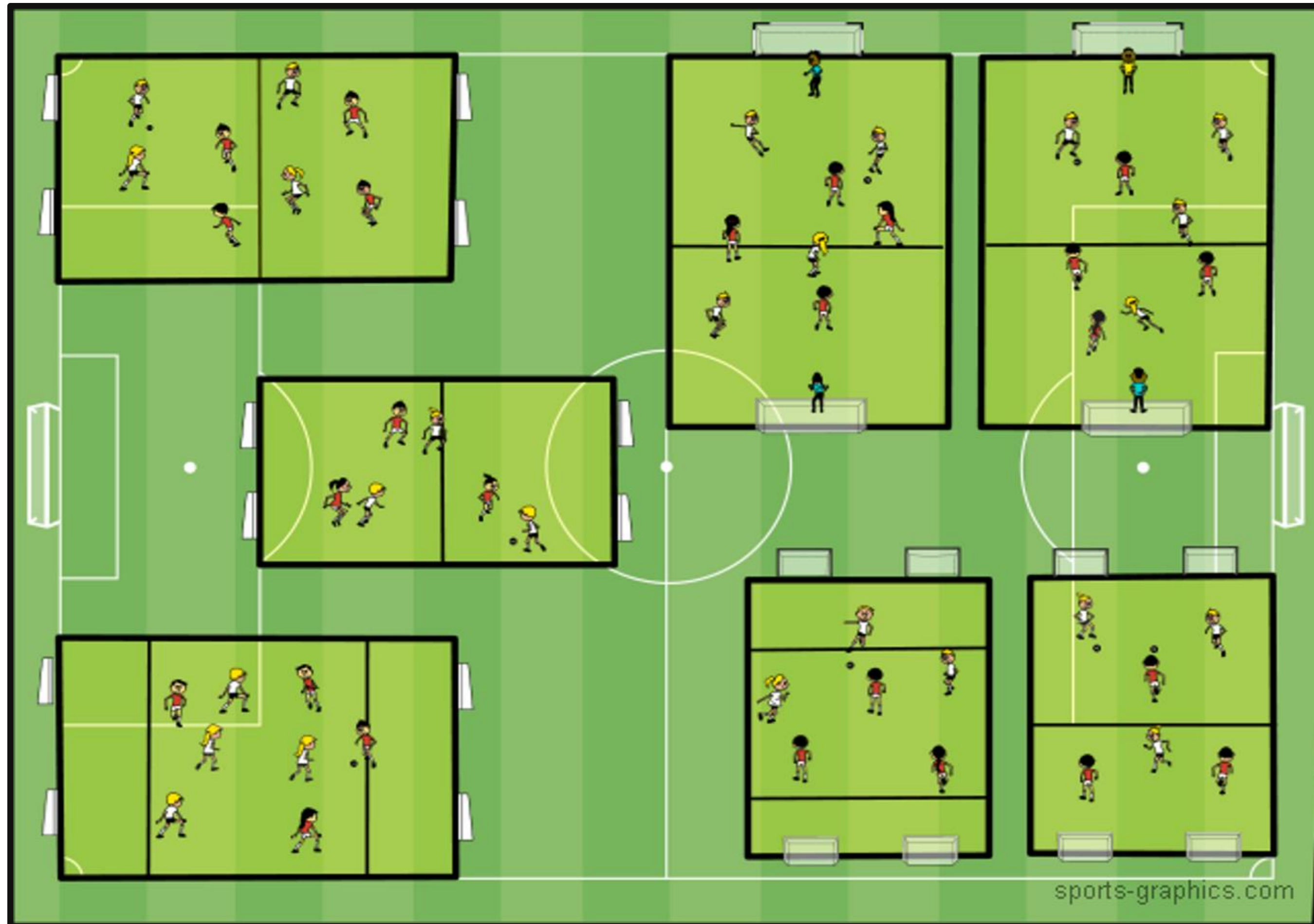
U8/U9: 5m x 1,65-2m

U8/U9: 1,2-2m x 0,8-1,2m

\*5 vs. 5 alternativ auch Kleinfeldtore höhenreduziert (1,65m)



# F-Junior\*innen U8/U9 – ergänzende/kreative Spielformen



\*5 vs. 5 alternativ auch Kleinfeldtore höhenreduziert (1,65m)

## MAßE



Spielfeld

U8/U9: 33m x 20m, 5 vs. 5

U8/U9: 25m x 18m, 3 vs. 3

## TORGRÖßE



Tor

U8/U9: 5m x 1,65-2m

U8/U9: 1,2-2m x 0,8-1,2m



## F-Junior\*innen U8/U9

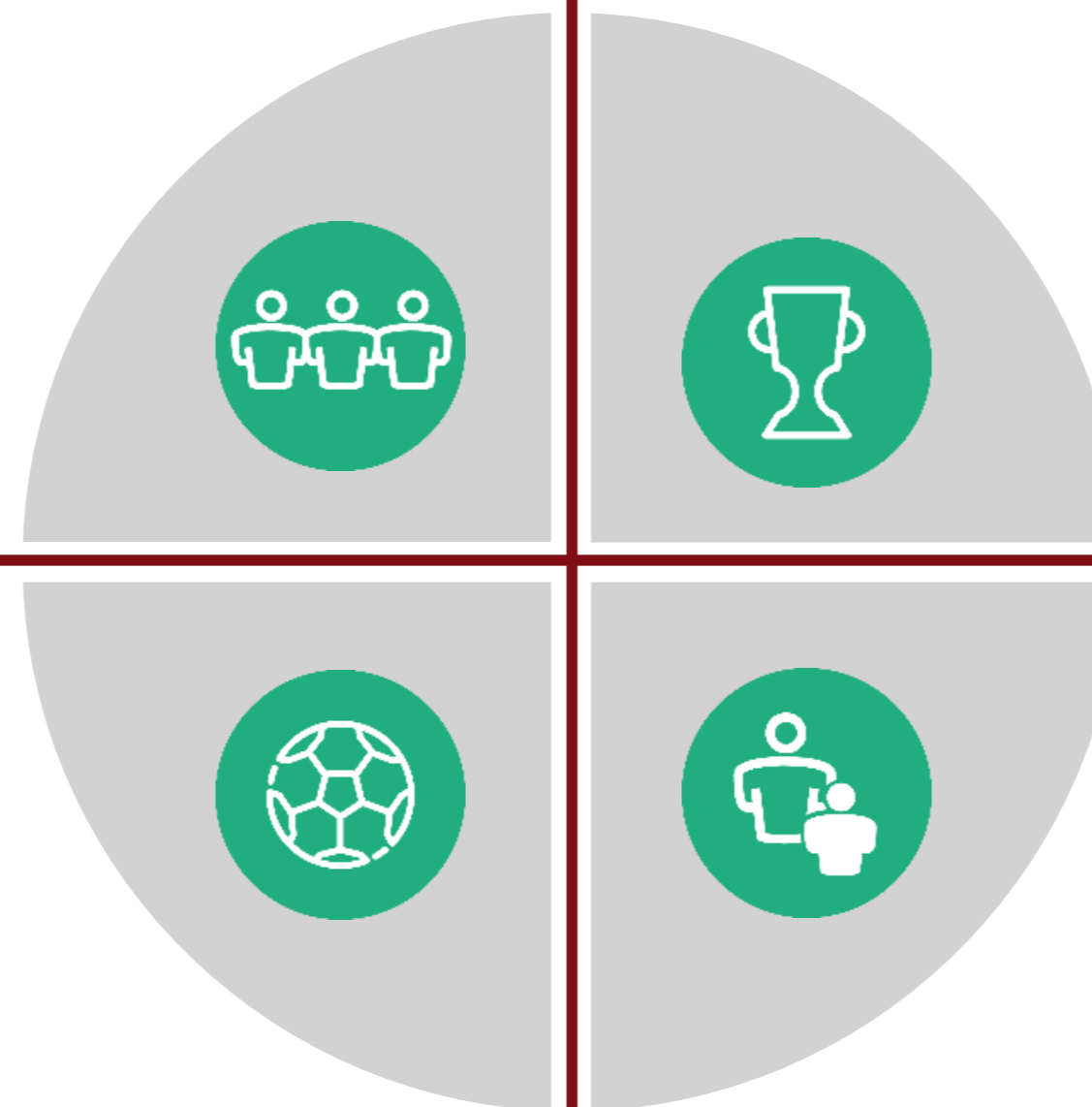
Es wird **5 gegen 5 (mit TW) / alternativ 3 gegen 3 / 4 gegen 4 (ohne TW)** gespielt. Ein Team besteht aus **4 Feld- und max. einem/einer/zwei Rotationsspieler/n\*in/nen**.

Nach Aufbau der passenden Spielfelder, teilen die Trainer\*innen möglichst **gleichstarke Teams** ein und legen eine Reihenfolge fest (Team A1 / A2 / B1 / B2 usw.). Danach werden den Teams zu Beginn entsprechende Felder zugewiesen.

Alle Kinder sind bestmöglich gleichzeitig aktiv.

**Tore** dürfen **von jeder Position** erzielt werden. **Nach jedem gefallenem Tor wechseln beide Mannschaften**, nach einer zuvor festgelegten Reihenfolge. Das torerzielende Team zieht sich in die eigene Hälfte zurück. Bei einem **Ausball** setzt die gegnerische Mannschaft das Spiel durch **Eindribbeln oder Einpassen / Abrollen durch TW** fort.

Variante: Bei 3 Toren Unterschied kann die zurückliegende Mannschaft eine\*n zusätzliche\*n Spieler\*in ins Spiel bringen.



Gespielt werden **kann** in **Turnierform** (Bsp. A1 vs. B1; A2 vs. B2), **mit auf- und absteigenden Spielfeldern (Champions-League), automatisch rollierend oder „Jeder gegen Jeden“**.

Es werden **bis zu 8 Spiele á 6-7 Minuten (bei 5 vs. 5)** gespielt. Zwischen den Spielen gibt es eine **Pause von drei Minuten**. Nach den ersten 4 Spielen werden bei einer Turnierform die Spielpaarungen verändert (A1 vs. B2; A2 vs. B1). Es erfolgen 4 weitere Spiele á 6-7 Minuten. Es besteht die Möglichkeit, im Anschluss die Teams eines Vereines gegeneinander spielen zu lassen (A1 vs. A2 etc.).

*Mögliche Spielzeitenanpassung zwischen den Durchgängen nach  
Absprache mit den Trainer\*innen!*

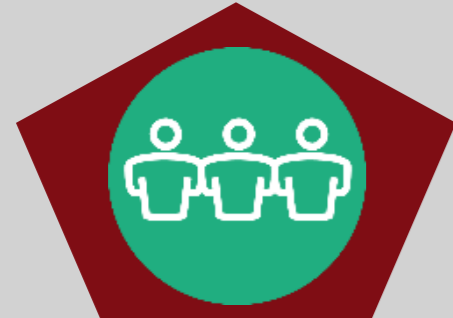
Die Entscheidungen während des Spiels, sollen von den Kindern weitestgehend selbst getroffen werden. Die **Trainer\*innen** fungieren als gemeinsame Spielleiter\*innen und **greifen nur bei Bedarf** ins Spielgeschehen **ein**. **Eltern** können ihre Kinder anfeuern, halten jedoch einen **Mindestabstand zu den Spielfeldern** ein.

Ein/e Hauptkoordinator\*in übernimmt den zentralen An- und Abpfiff, den Spielfeldwechsel und ggfls. Anpassung Pausenzeiten etc.



# F-Junior\*innen U8/U9

Spieler\*innenanzahl



5 vs. 5 / 3 vs. 3 – 4 vs. 4

Ballgröße



Gr. 3, 290g

Spielzeit



8 x 6-7min

Torhüter\*in



3vs.3+4vs.4 Nein/5vs.5 Ja

Rolle Trainer\*in



Organisator / Spielleiter

Rolle Eltern



anfeuernd / Abstand

Schiedsrichter\*in



Nein

Rituale



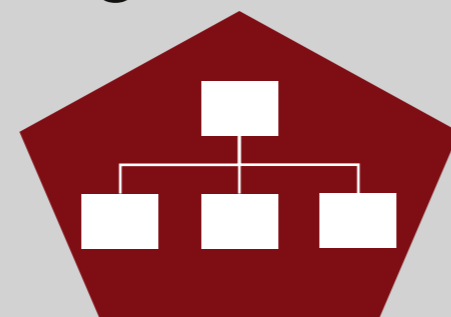
Handshake

Meisterschaft



Nein

Organisation



Spielnachmittage

Rotationsspieler\*in



Max. 1-2

Ball im Aus



Eindribbeln/ -passen

Ablauf



1. Die Kinder in Teams einteilen.
2. Reihenfolge der Teams festlegen (Team A / B usw.).
3. Den Teams Startfelder zuweisen.
4. Das Siegerteam geht ein Feld weiter, das Verliererteam ein Feld zurück.





# Quellenverzeichnis:

- | Deutscher Fußball-Bund
  - Handbuch für die Altersklassen U6-U11
- | FLVW-Arbeitsgruppe Kinderfußball
- | Internet:
  - [www.dfb.de](http://www.dfb.de)
  - [www.flvw.de](http://www.flvw.de)
- | Die Grafiken wurden erstellt mit Easy-Sports Graphics
- | Bildnachweise:
  - Folie 5: [dfb-akademie.de](http://dfb-akademie.de)
  - Folie 10: [dfb-akademie.de](http://dfb-akademie.de)